

G

GECOÖRDINEERDE

R

REGIONALE

I

INCIDENTENBESTRIJDINGS-

P

PROCEDURE

op
crisissituaties



GRIP staat voor **'Gecoördineerde Regionale Incidentbestrijdings-Procedure'**. Bij een GRIP zijn altijd meerdere partijen betrokken en wordt er multidisciplinair gewerkt.

Denk bijvoorbeeld aan brandweer, politie en ambulancedienst. Door te werken met GRIP weten alle partijen precies hoe de lijnen lopen, wie wat doet én wie de beslissingen neemt.

Er zijn vijf GRIP-fasen:

GRIP 1

Bronbestrijding: een incident waarbij goede afstemming tussen de hulpdiensten noodzakelijk is.

GRIP 2

Bron- en effectbestrijding: het incident heeft gevolgen voor de omgeving, bijvoorbeeld hevige stankoverlast of de ontruiming van enkele gebouwen.

GRIP 3

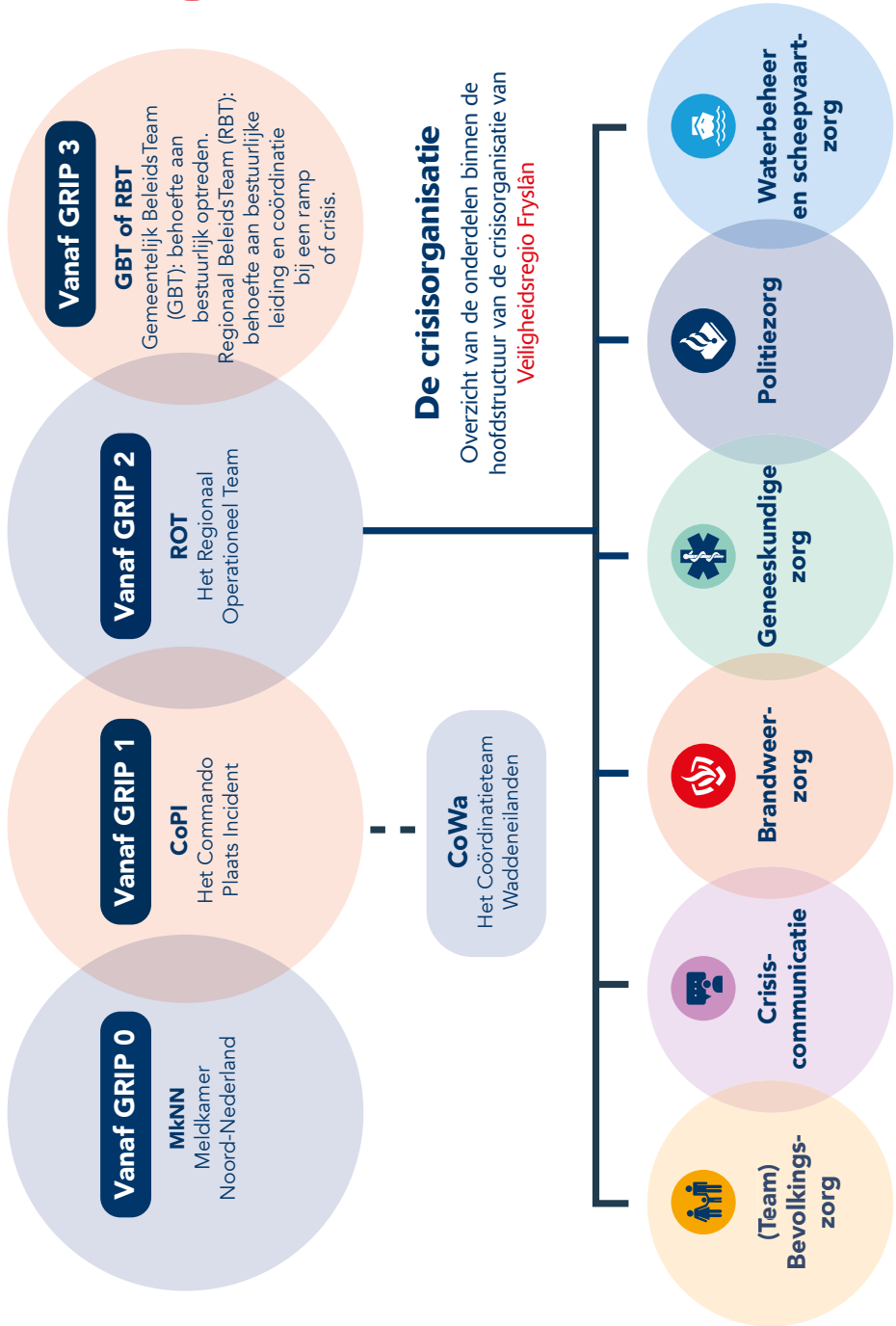
Bedreiging van het welzijn van (grote groepen van) de bevolking binnen één gemeente.

GRIP 4

Ramp waarbij meerdere gemeenten betrokken zijn, bijvoorbeeld bij een gaswolk of langdurige stroomuitval.

GRIP 5

Ramp waarbij meerdere veiligheidsregio's zijn betrokken.





Bevolkingszorg



Publieke zorg: coördinatie opvang & primaire levensbehoefte.



Omgevingszorg: milieubeheer, ruimtebeheer, bouwbeheer.



Informatiemanagement en verwantencontact.



Ondersteuning: juridisch adviseur, financieel adviseur, adviseur verzekeringen, specialist nafase, specialist Basisregistratie personen (BRP), facilitaire en ICT ondersteuning en klantcontact callcenter (KCC).



Crisiscommunicatie



Persvoorlichting: beantwoording van persvragen en voorbereiden van de persconferentie(s).



Publieksvoorlichting: het publiek voorzien van actuele informatie over het incident.



Webredactie: actueel houden van website en social media.



Omgevingsanalyse: informatiebehoefte, gedrag en beleving in kaart brengen.



Brandweezorg



Bron- en emissiebestrijding: brandbestrijding, ongevallenbestrijding gevaarlijke stoffen en decontaminatie (ontsmetting).



Redding: specialistische redding, (Urban) Search & Rescue en technische hulpverlening.



Ontsmetting van mens, dier, vaartuigen en infrastructuur.



Verkennen van gevaarlijke stoffen en overige incidenten.



Informatievoorziening.



Geneeskundige zorg



Acute zorg: triage, behandelen, vervoeren.



Publieke gezondheidszorg: psychosociale hulpverlening, infectieziektebestrijding, medische milieukunde en gezondheidsonderzoek na rampen.



Continuïteit van zorg in de regio.



Politiezorg



Mobiliteit: statische en dynamische verkeersgeleiding en technische ongeval onderzoek.



Ordehandhaving: crowdmanament, crowd control en riot control.



Opsporing: tactische en technische opsporing, intelligence en recherche maatregelen.



Opsporingsexpertise: politieeel onderhandelen, specialistische- observatie, recherchetoepassingen en operaties, explosieverkenning, aanhoudingen en ondersteuning Dienst Speciale Interventies (DSI).



Interventie: politieeel onderhandelen, specialistische-observatie, recherchetoepassingen en operaties, explosieverkenning, aanhoudingen en ondersteuning DSI.



Handhaven maatschappelijke en overige netwerken.



Bewaken en beveiligen van personen en objecten.



Waterbeheer en scheepvaartzorg



Search and Rescue op/onder water.



Nautisch verkeersmanagement.



Beheer waterkwaliteit.



Beheer waterkwantiteit.



Informatiemanagement

Vanaf GRIP 0

Meldkamer Noord-Nederland (MkNN)

Als er een melding binnenkomt bij de meldkamer in Drachten, wordt daar de situatie beoordeeld en wordt binnen twee minuten de grootschalige alarmering gestart. De verschillende crisisteams van Commando Plaats Incident (CoPI) tot en met Beleidsteam (BT) worden dan direct en volledig gealarmeerd, passend bij de GRIP-opstapeling. Het meldkamerproces wordt aangestuurd door één leidinggevende: de Calamiteiten Coördinator (CaCo).

Taken MkNN

- Uitgifte van een alarmering van de functionarissen van de multidisciplinaire crisisorganisatie.
- Plannen, uitvoeren, monitoren en bijstellen van grootschalige alarmering en relevante meldkamerprocessen.
- Coördineren van de ambulance-, brandweer- en politiecentralisten door het afstemmen van acties (bijvoorbeeld een veilige aanrijroute) en delen van informatie bij melding en opstapeling.
- Het verzenden van NL-Alert voor het waarschuwen of het informeren van inwoners, in afstemming met de communicatieadviseur CoPI (bij GRIP 1) of de Algemeen Commandant (AC) Communicatie Regionaal Operationeel Team (ROT) (vanaf GRIP 2).

Kernverantwoordelijkheid CaCo

- Controleert de start van de alarmering en monitort het verloop.
- Is verantwoordelijk voor de informatievoorziening en de multidisciplinaire coördinatie, tot dit is overgenomen door het CoPI en/of het ROT.
- Verzorgt via portofoonkanaal RMG-02 het startbeeld voor het aanrijdende CoPI.
- Creëert een zo volledig mogelijke beschrijving van het incident in het Landelijk Crisis Management Systeem (LCMS) ten behoeve van het (multidisciplinaire) informatieproces.
- Heeft binnen vijf minuten een beschrijving van het incident gereed.
- Fungeert als aanspreekpunt voor de crisisorganisatie.

Op- en afschalen

CaCo

Opschalen naar GRIP 1 en GRIP 2 na overleg met een leidinggevende ter plaatse van het incident, de Leider CoPI of de Operationeel Leider.

Kernbezetting

CaCo.

Operationeel

Direct na alarmering.

Locatie

MkNN: Noorderend 4, Drachten.

Vanaf GRIP 1

Commando Plaats Incident (CoPI)

Op de plaats van het incident wordt uitvoering gegeven aan de bestrijding en multidisciplinaire coördinatie van de ramp of crisis door een CoPI. Het CoPI richt zich op het incident en de operationele effecten.

Schema informatie- en bevelslijnen



Informatielijn - - - ->
Bevelslijn ———>

Taken CoPI

- Bron- en effectbestrijding ter plaatse: inzetten, coördineren en aansturen van eenheden op de plaats van en nabij het incident.
- Scenariodenken op de korte termijn (<4 uur) en signaleren van knelpunten.
- Verzamelen en verwerken van operationele informatie.
- Bepalen en monitoren van uitvoerende en ondersteunende taken op de plaats van het incident.
- Het adviseren van het ROT.

Op- en afschalen

Leider CoPI

- Opschalen tot en met GRIP 2.
- Afschalen van GRIP 1 naar einde GRIP.

Officieren van Dienst (OvD)

- Opschalen naar GRIP 1.

Bezetting

Kernbezetting

- Leider CoPI.
- OvD Brandweer.
- OvD Politie.
- OvD Geneeskundig.
- OvD Bevolkingszorg.
- Communicatieadviseur CoPI.
- Informatiemanager.
- Geolnformatiemanager.

Standaard uitbreiding

- OvD Waterschap.

Op uitnodiging leider CoPI

- Adviseurs (functionele/algemene keten).
- Partners en/of experts.

Operationeel

30 minuten na alarmering.

Locatie

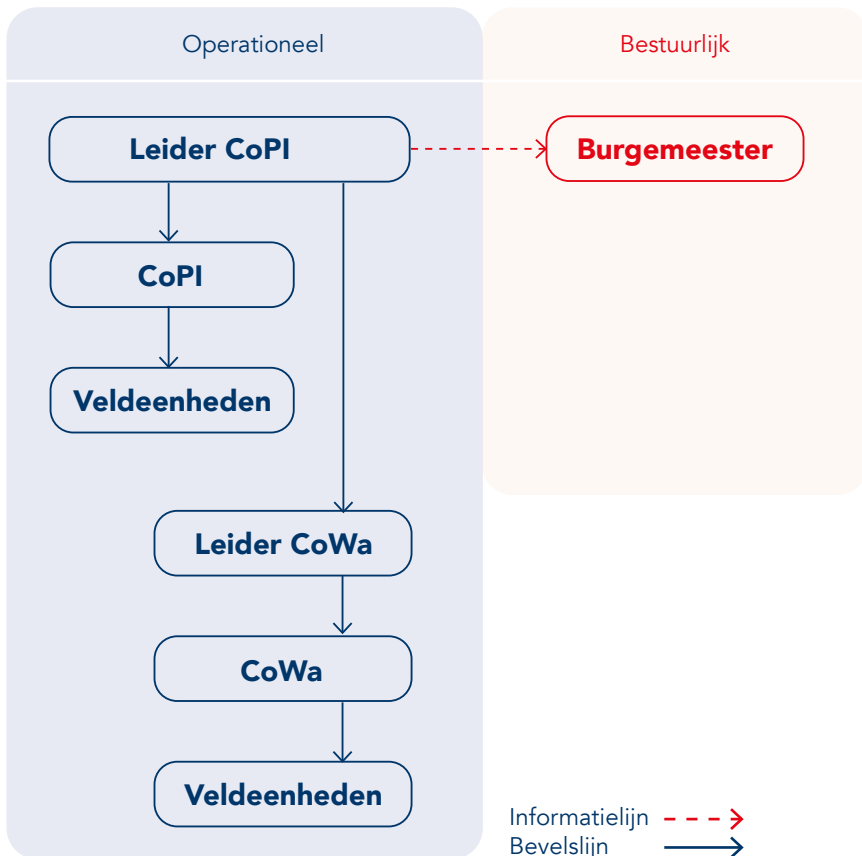
Plaats incident.

Vanaf GRIP 1

Coördinatieteam Waddeneilanden (CoWa)

Het CoWa is een multidisciplinair afstemmingsoverleg waarin vertegenwoordigers zitten van verschillende hulpdiensten van een Fries Waddeneiland. Het CoWa kan actief worden bij een (grootschalig) incident op een Waddeneiland en in ieder geval vanaf GRIP 1. Het CoWa is belast met de operationele afstemming op het plaats incident en heeft speciale aandacht voor het logistieke proces eiland – vaste wal. Vanaf GRIP 1 valt het CoWa onder de verantwoordelijkheid van het CoPI.

Schema informatie- en bevelslijnen



Taken CoWa

- Bron- en effectbestrijding ter plaatse: inzetten, coördineren en aansturen van eenheden op de plaats van en nabij het incident.
- Scenariodenken op de korte termijn (<4 uur) en signaleren van knelpunten.
- Verzamelen en verwerken van operationele informatie.
- Beoordelen van de schaarste (mensen en middelen ten behoeve van de incidentbestrijding) op het eiland.
- Bepalen en monitoren van uitvoerende en ondersteunende taken op de plaats van het incident:
 - Het treffen van maatregelen gericht op het voorkomen en beperken van slachtoffers op de plaats incident.
 - Het coördineren en aansturen van de hulpverlening aan slachtoffers.
 - Het regelen van vervoersmiddelen over water en land voor slachtoffers, bijstand of ondersteuning.
- Het adviseren en het informeren van de Leider CoPI vanaf GRIP 1.
- De advisering aan het CoPI over het afbakenen van het inzetgebied (brongebied).
- Het verstrekken van informatie, gevraagd of ongevraagd, over de incidentbestrijding aan de op het incidentterrein opererende eenheden en het CoPI.
- Het informeren van de betrokken burgemeester.

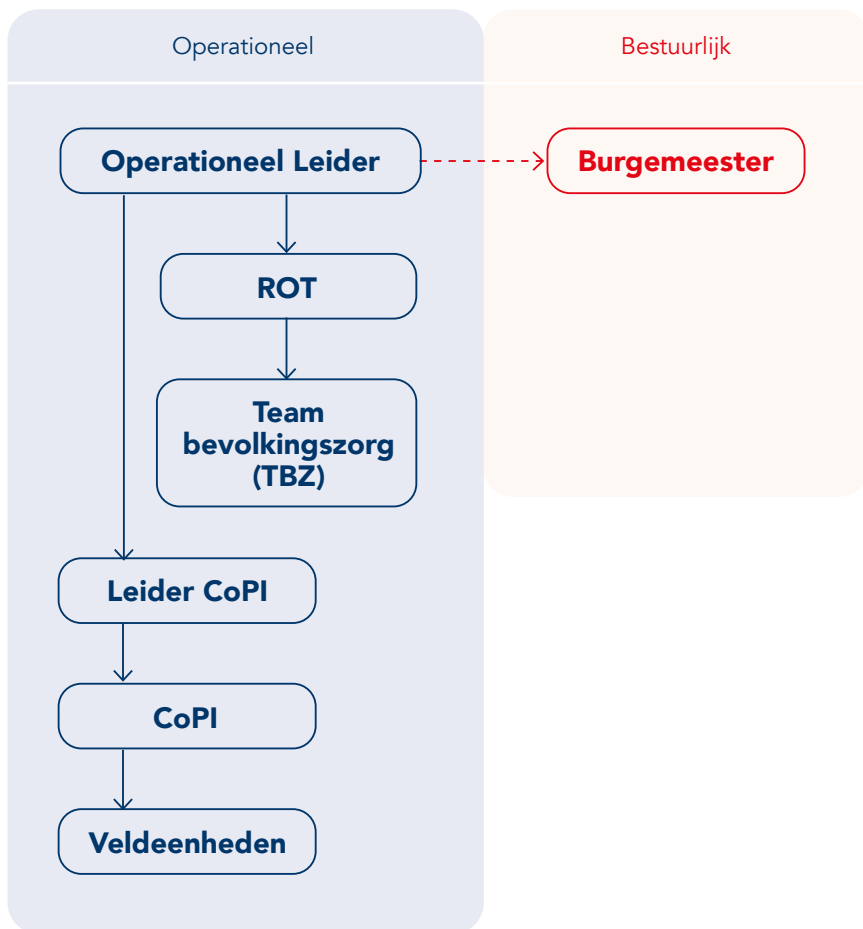
Op- en afschalen	Bezetting
<p>Leider CoWa (eiland)</p> <ul style="list-style-type: none">• De Leider CoWa kan de CaCo of leider CoPI adviseren over het op- en afschalen. <p>Officieren van Dienst (wal)</p> <ul style="list-style-type: none">• Opschalen naar GRIP 1. <p>Leider CoPI (wal)</p> <ul style="list-style-type: none">• Opschalen tot en met GRIP 2.• Afschalen van GRIP 1 naar einde GRIP.	<p>Kernbezetting</p> <ul style="list-style-type: none">• Leider CoWa.• Bevelvoerder Brandweer.• Politieagent.• Ambulancemedewerker.• OvD Bevolkingszorg.• Vertegenwoordiger Koninklijke Nederlandse Reddings maatschappij (KNRM) (evt. Search and rescue (SAR) liaison). <p>Op uitnodiging leider CoWa</p> <ul style="list-style-type: none">• Adviseurs (functionele/algemene keten).• Partners en/of experts.
Operationeel	
Streeftijd 30 minuten na alarmering.	
Locatie	
Plaats incident.	

Vanaf GRIP 2

Regionaal Operationeel Team (ROT)

Wanneer multidisciplinaire coördinatie van de ramp of crisis noodzakelijk is in het effectgebied wordt het ROT ingericht.

Schema informatie- en bevelslijnen



Informatielijn - - - ->
Bevelslijn ———>

Taken ROT

- Ondersteunen/faciliteren van het CoPI in relatie tot schaarste en scenario's.
- Coördineren van de operatie (op verzoek of bij meer CoPI's).
- Bewaken continuïteit multidisciplinaire operationele inzet.
- Beslissen over verdelen van schaarse (operationele) middelen.
- Scenariodenken op de (middel)lange termijn (4 - 12 uur, > 12 uur).
- Bij dreigende of voorzienbare crises: inschatten potentiële impact risico, verduidelijken kans, voorbereiding en afstemming met betrokken partners.
- Het adviseren van de burgemeester of voorzitter veiligheidsregio over bestuurlijke en communicatieve dilemma's.

Op- en afschalen

Operationeel Leider

- Opschalen tot en met GRIP 2.
- De Operationeel Leider (OL) kan de burgemeester adviseren over het opschalen naar GRIP. Afschalen van GRIP 2 tot einde GRIP.

Operationeel

45 minuten na alarmering, met uitzondering van:

- Informatiemanager: 30 minuten.
- Sectie informatie: 40 minuten.
- AC Communicatie: 30 minuten
- Secties: 60 minuten.
- Sectie communicatie: 90 minuten.

Bezetting

Kernbezetting

- Operationeel Leider.
- Adviseur OL.
- Informatiemanager ROT.
- GeoInformatiemanager.
- AC Communicatie.
- AC Brandweezorg.
- AC Politiezorg.
- AC Geneeskundige zorg.
- AC Bevolkingszorg.

Standaard uitbreiding

- Liaison Waterschap.
- Regionaal Militair Operationeel Adviseur.

Naar behoefte/op verzoek operationeel leider

- Adviseurs (functionele/ algemene keten).
- Partners en/of experts.

Locatie

Acute crisis:

Regionaal Coördinatie Centrum (RCC) te Drachten.

Niet acute crisis:

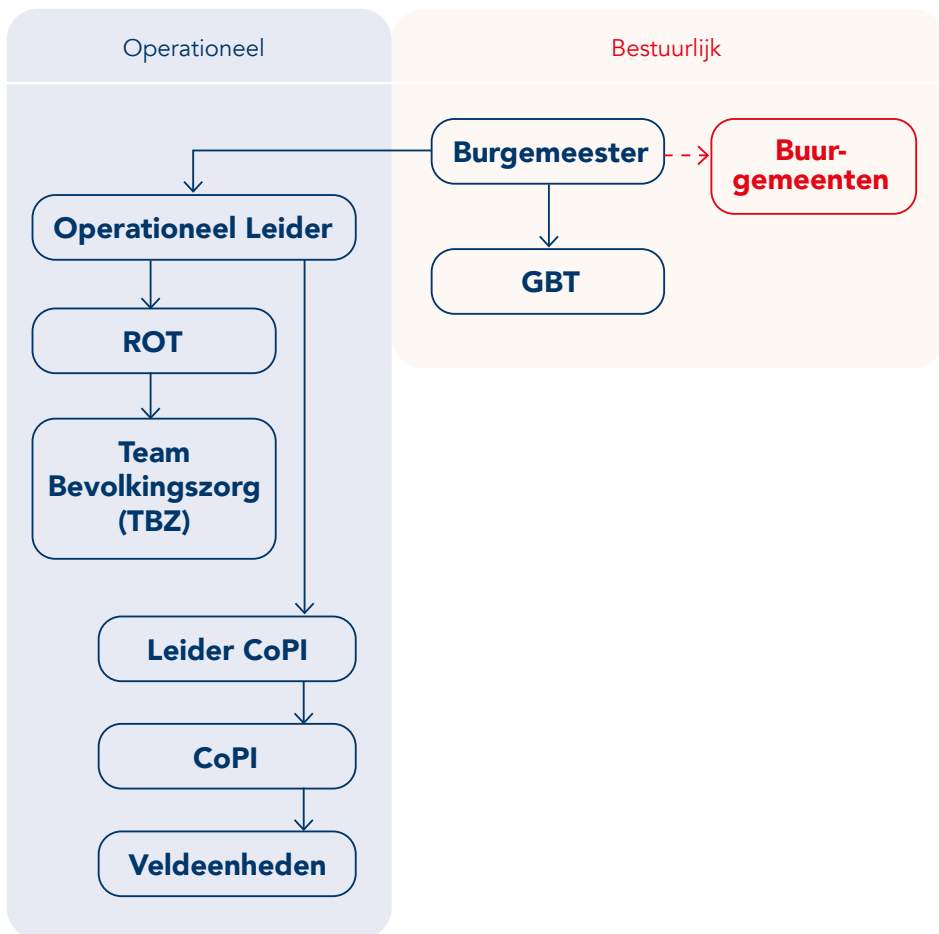
Locatie in overleg (kan ook via videoconferencing).

Vanaf GRIP 3

Gemeentelijk Beleidsteam (GBT)

Het GBT is gericht op het adviseren en ondersteunen van de burgemeester op strategisch niveau.

Schema informatie- en bevelslijnen



Informatielijn --->
Bevelslijn —>

Taken GBT

- Adviseren van het bevoegd gezag ten aanzien van:
 - Besluiten op strategisch niveau.
 - De communicatiestrategie.
- Anticiperen op lange termijn effecten.
- Benoemen en afwegen van bestuurlijke en maatschappelijke impact van het incident.
- Ondersteunen en adviseren van de burgemeester ten aanzien van het nemen van besluiten en monitoren van besluiten.
- Bestuurlijk afstemmen met de bij het incident betrokken partners.
- Ondersteunen burgemeester bij het uitvoeren van noodbevelen of noodverordeningen.
- Inperken effecten in de nafase.

Op- en afschalen

Burgemeester

- Opschalen tot en met GRIP 4 (in afstemming met voorzitter veiligheidsregio).
- Afschalen van GRIP 3 naar GRIP 2.

Operationeel

60 minuten na alarmering.

Locatie

Gemeentehuis.

Bezetting

Kernbezetting

- Burgemeester.
- Gemeentesecretaris.
- Leidinggevende Brandweezorg.
- Leidinggevende Geneeskundige zorg.
- Leidinggevende Politiezorg.
- Informatiemanager Bevolkingszorg.
- BT Communicatieadviseur.

Naar behoefte/op verzoek burgemeester

- Officier van justitie.
- Regionaal Militair Commandant.
- Bestuurder betrokken Waterschap(pen).
- Adviseur Crisisbeheersing gemeente.
- Directeur veiligheidsregio (als bestuurlijk adviseur).
- Adviseurs (functionele/ algemene keten).
- Notulist.
- Partners en/of experts.

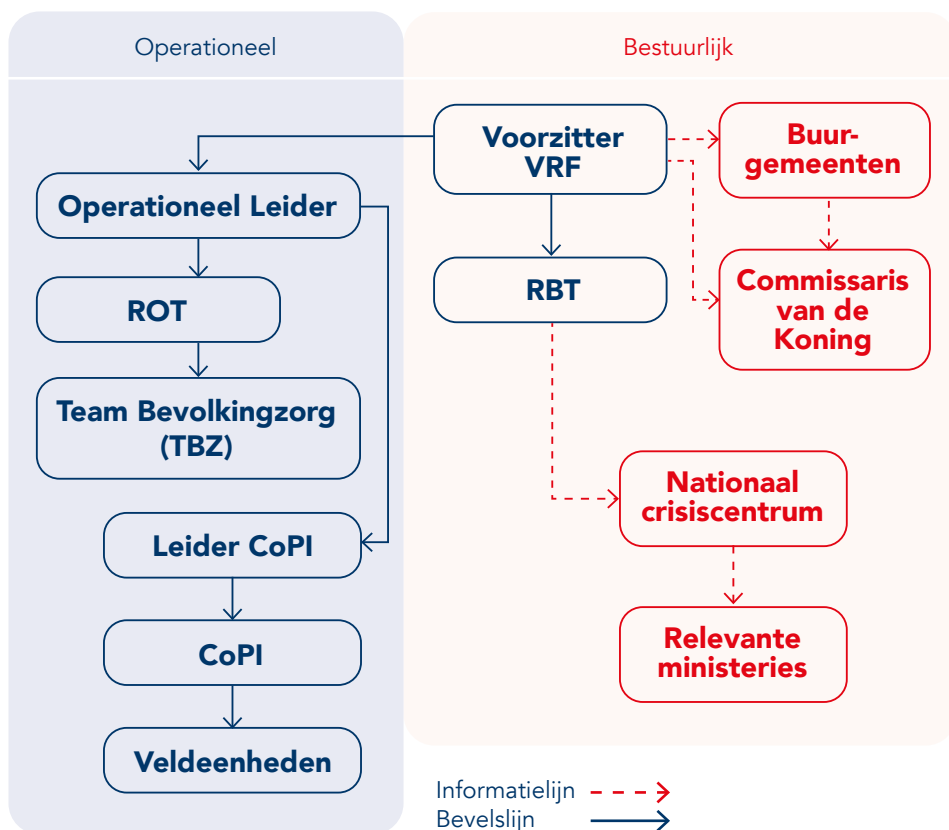
Vanaf GRIP 4

Regionaal Beleidsteam (RBT)

Op het moment dat de voorzitter van Veiligheidsregio Fryslân een RBT bijeenroept en er wordt opgeschaald naar GRIP 4, is daarmee op grond van artikel 39 Wet veiligheidregio (Wvr) formeel sprake van een ramp of crisis van meer dan plaatselijke betekenis, of van ernstige vrees voor het ontstaan daarvan.

De wettelijke bevoegdheden voor het bestrijden ervan en in het kader van de openbare orde gaan dan over van de burgemeester naar de voorzitter van de Veiligheidsregio. De voorzitter neemt enkel besluiten met toepassing van deze bevoegdheden nadat hij het RBT daarover heeft geraadpleegd, tenzij de vereiste spoed zich daartegen verzet.

Schema informatie- en bevelslijnen



Taken RBT

- Adviseren en ondersteunen van de voorzitter veiligheidsregio bij het nemen van besluiten op strategisch niveau, het monitoren van die besluiten en bij de communicatiestrategie.
- Anticiperen op lange termijn effecten.
- Benoemen en afwegen van bestuurlijke en maatschappelijke impact van het incident.
- Bestuurlijk afstemmen met de bij het incident betrokken partijen
- Informeren van bestuurlijke autoriteiten.
- Ondersteunen voorzitter veiligheidsregio bij het uitvoeren van noodbevelen of noodverordeningen.
- Ondersteunen voorzitter veiligheidsregio bij het nemen van een besluit over het aanvragen van bijstand.
- Inperken effecten in de nafase.

Op- en afschalen

Voorzitter veiligheidsregio

- Opschalen tot en met GRIP 5.
- Afschalen tot GRIP 2.
- Overnemen van (crisis) bevoegdheden van de afzonderlijke burgemeesters in de regio volgens uit artikel 39 Wvr.

Operationeel

90 minuten na alarmering.

Locatie

In overleg met RBT-leden (kan ook via videoconferencing).

Bezetting

Kernbezetting

- Voorzitter veiligheidsregio.
- Betrokken burgemeester(s).
- Coördinerend functionaris gemeenten.
- Operationeel Leider.
- Hoofdofficier van justitie.
- Regionaal Militair Commandant.
- Voorzitter betrokken waterschap(pen).
- Informatiemanager.
- BT Communicatieadviseur.

Naar behoefte/op verzoek voorzitter veiligheidsregio:

- Directeur veiligheidsregio (als bestuurlijk adviseur).
- Adviseurs (functionele/algemene keten).
- Partners, experts.
- Notulist.



ARRIVA

AFBUS

209

6228

Acute crisis

Bij een acute situatie moet er onder tijdsdruk direct door de crisisorganisatie gehandeld worden. Hierbij valt te denken aan een grote brand met bijkomende effecten, grootschalige uitval van stroom of water zonder bronlocatie of incidenten met een grote maatschappelijke impact. Voor acute situaties is GRIP het uitgangspunt. Hierbij kunnen teams uit de crisisorganisatie flexibel worden ingezet, afhankelijk van het crisistype. Als er wordt afgeweken van de wettelijke hoofdstructuur, dan is hiervoor een expliciet besluit nodig door de Operationeel Leider.

Niet-acute situaties of sluimerende crisis

Bij een niet-acute situatie, een sluimerende of langdurende crisis is er meer tijd beschikbaar voor afstemming in de crisisorganisatie en met partners. Niet-acute situaties zijn bijvoorbeeld langdurige droogte, voorbereiding op ijspret in Fryslân, bedreiging van de volksgezondheid en dreigende maatschappelijke onrust. Deze typen crises vragen om een andere aanpak en ondersteuningsbehoefte van het bevoegd gezag. Vaak is er in deze situaties meer behoefte aan specifieke ondersteuning, al dan niet in de vorm van een team op maat. Hierbij wordt minder gefocust op vaste teams en functionarissen, maar is er ruimte voor aanpassing passend bij de aard, context en behoefte.

- *Meer informatie hierover staat in het [regionaal crisisplan 2022-2025](#).*

Driehoeksoverleg

Het driehoeksoverleg is een overleg tussen twee gezagsdragers (de burgemeester en de (hoofd)officier van justitie) en een politiechef. Dit overleg is er eens in de zoveel tijd, ook als er geen crisis is. Doel van het overleg is om de strafrechtelijke en bestuurlijke instrumenten zo goed mogelijk afgestemd op lokaal niveau toe te passen. Het driehoeksoverleg en een gemeentelijk of regionaal beleidsteam kunnen tijdens een incident, ramp of crisis beide noodzakelijk zijn. Bijvoorbeeld als het vraagstuk verder gaat dan alleen de handhaving van de openbare orde en de rechtsorde en wanneer multidisciplinaire afstemming noodzakelijk is.

- *Meer informatie hierover staat in het [regionaal crisisplan 2022-2025](#).*

GRIP 1		Situatie	
Operationeel		Operationeel optreden bij brongebied Behoeftte aan multidisciplinaire coördinatie op de incidentlocatie.	
Crisisteam	Operationele leiding	Bevoegd Gezag	Alarmering
Meldkamer en CoPI	Leider CoPI	Burgemeester	CoPI: pager

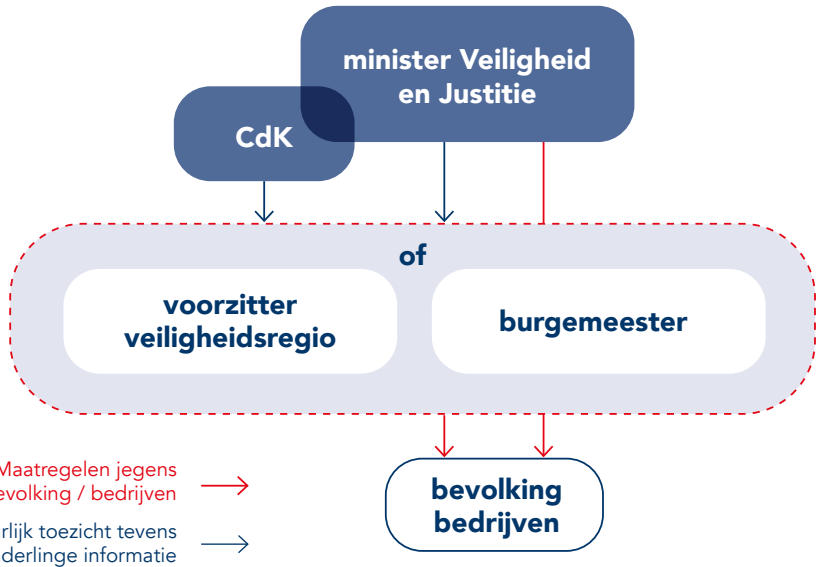
GRIP 2		Situatie	
Tactisch		Ondersteuning en advies Behoeftte aan multidisciplinaire coördinatie ruimer dan alleen op de plaats van het incident.	
Crisisteam	Operationele leiding	Bevoegd Gezag	Alarmering
Meldkamer, CoPI en ROT	Operationeel Leider	Burgemeester	ROT: pager en Openbare orde & Veiligheid (OOV)-Alert

GRIP 3		Situatie	
Strategisch besluitvormend		Bestuurlijk optreden Behoeftte aan multidisciplinaire coördinatie wanneer bestuurlijke opgaven voor de burgemeester vragen om ondersteuning door een (kern-)GBT.	
Crisisteam	Operationele leiding	Bevoegd Gezag	Alarmering
Meldkamer, CoPI, ROT en GBT	Operationeel Leider	Burgemeester	GBT: pager en OOV-Alert

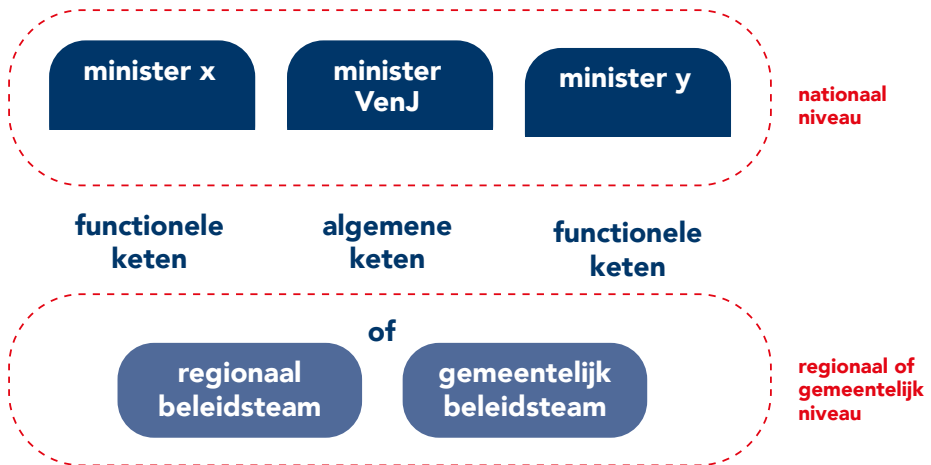
GRIP 4		Situatie	
Strategisch besluitvormend		Meer gemeenten betrokken Behoefte aan multidisciplinaire en bestuurlijke coördinatie en leiding bij een ramp of crisis van meer dan plaatselijke betekenis of ernstige vrees voor het ontstaan ervan.	
Crisisteam	Operationele leiding	Bevoegd Gezag	Alarmering
Meldkamer, CoPI, ROT en RBT	Operationeel Leider	Voorzitter veiligheidsregio	RBT: telefoon

GRIP 5		Situatie	
Tactisch / strategisch besluitvormend		Meer regio's betrokken Behoefte aan multidisciplinaire en bestuurlijke coördinatie bij een ramp of crisis van meer dan plaatselijke betekenis in meer regio's of ernstige vrees voor het ontstaan daarvan.	
Crisisteam	Operationele leiding	Bevoegd Gezag	Alarmering
Meldkamers, CoPI('s), ROT('s) RBT('s) in elke betrokken regio.	Operationeel Leider(s)	Voorzitter(s) veiligheidsregio	Telefoon

De algemene keten: algemene rampenbestrijding en handhaving openbare orde



Afstemming tussen ketens



Algemene en functionele keten

De bestuurlijke aansturing van de crisisbeheersing is in ketens georganiseerd. Er is één algemene keten en er zijn meer functionele ketens.

Zowel de algemene keten als de functionele keten kunnen bij een crisis betrokken zijn. Elk crisistype valt onder een bepaald beleidsterrein en het overheidsgezag dat daarop bevoegd is.

De algemene keten

In de algemene keten zijn de algemene rampenbestrijding (ofwel openbare veiligheid) en het handhaven van de openbare orde beled. De algemene keten bestaat uit de minister van Veiligheid en Justitie (VenJ), de commissaris van de Koningin (CdK) en de burgemeester of voorzitter veiligheidsregio.

Functionele ketens

In een functionele keten gaat het om één specifiek beleidsterrein, zoals elektriciteit, infectieziekten, voedselveiligheid of terrorisme. De functionele ketens worden in het algemeen aangestuurd door het direct betrokken ministerie op nationaal niveau.

Bij een crisis in een functionele keten vindt de besluitvorming binnen de functionele keten plaats. De burgemeester of de voorzitter veiligheidsregio heeft dus geen directe invloed op de besluitvorming binnen een functionele keten, behalve wanneer hij zelf tevens deel uitmaakt van een functionele keten, bijvoorbeeld bij de bestrijding van infectieziekten. De burgemeester of de voorzitter veiligheidsregio moet wel rekening houden met de effecten van een verstoring in een functionele keten op de openbare orde en veiligheid en neemt zo nodig maatregelen.

Zie ook:

- [De bestuurlijke netwerkkaarten crisisbeheersing](#) – Nederlands Instituut Publieke Veiligheid (NIPV).
- [De bestuurlijke aansturing van de crisisbeheersing](#) (NIPV, 2012).

Bovenregionale samenwerking en de nationale crisisstructuur

Bovenregionale samenwerking

Bij (dreigende) regiogrensoverschrijdende incidenten, rampen, crises en grootschalige evenementen, wordt samengewerkt met de betrokken veiligheidsregio's. Dit kan gaan om operationele en/of bestuurlijke afstemming of coördinatie. Het doel van de samenwerking is een efficiënte en samenhangende inzet van mensen, middelen en expertise.

- *Meer informatie hierover staat in het [regionaal crisisplan 2022-2025](#).*

De nationale crisisstructuur

De Rijksoverheid kan ook een crisisorganisatie activeren, dit is de [Nationale crisisstructuur](#). De minister van Justitie en Veiligheid is de coördinerend minister op het gebied van crisisbeheersing.

- *Meer informatie hierover staat in het [regionaal crisisplan 2022-2025](#).*





Netwerkpartners

Naast de kernpartners zijn er verschillende andere partijen die een rol kunnen hebben tijdens een ramp of crisis. Zij kunnen gevraagd en ongevraagd adviseren over het wel of niet op- en afschalen en afwijkingen.

- Een crisispartner is een (functionaris van een) publieke organisatie buiten de veiligheidsregio-organisatie die wettelijke taken of bevoegdheden heeft bij het waarborgen van vitale belangen. Voorbeelden: Rijkswaterstaat, Nederlandse Kustwacht, Nederlandse Voedsel en Waren Autoriteit, Rijksinstituut voor Volksgezondheid en Milieu.
- Een ketenpartner is een private partij die door zijn functie in de samenleving, zijn expertise en capaciteiten een rol kan spelen bij de crisisbeheersing. Voorbeelden: regionale ambulancevoorzieningen, Dokterswacht Friesland, ziekenhuizen (Antonius, MCL, Nij Smellinghe, Sionsberg en Tjongerschans), Rode Kruis, drinkwaterbedrijven (Vitens), elektriciteitsbeheerders (Liander), ProRail, KNRM, Data Fryslân en Omrop Fryslân (calamiteitenzender).

Inwonersinitiatieven

De rol van de inwoner in crisisbeheersing verandert. Inwoners mobiliseren zich steeds beter en ontplooiën steeds vaker initiatieven die bijdragen aan crisisbeheersing en het inperken van maatschappelijke effecten. Wanneer een inwonersinitiatief zich aandient is het van belang om erachter te komen wat het doel is van het initiatief, hoe en of het passend en/of helpend is en welke rol vanuit de crisisorganisatie daarbij passend is. Dit staat in het 'Visiedocument spontane burgerinitiatieven' beschreven.

Bijstand en steun

Een veiligheidsregio kan diverse vormen van bijstand aanvragen bij het Landelijk Operationeel Coördinatiecentrum (LOCC).

Meer informatie hierover is te vinden in het Handboek Bijstand van het Ministerie van Justitie en Veiligheid.

Defensie is een vaste partner bij het bestrijden van rampen, crises, rechtshandhaving en humanitaire hulp in Nederland. De Militair Adviseur in de regio kan inzicht geven welke capaciteiten op de gewenste locatie binnen een gewenst tijdsbestek inzetbaar zijn.

Na elk incident, ramp of crisis volgt een nafase, die is gericht op de afhandeling van activiteiten die in de acute fase zijn opgestart en om de gevolgen op de middellange en lange termijn te verminderen.

Denk aan het voorkomen van nieuwe, vergelijkbare situaties; het leed voor slachtoffers en hun familie beperken; bedrijfscontinuïteit herstellen; het beperken van financiële schade; het terugverdiene van vertrouwen, herstel van installaties en gebouwen en meer.

De verantwoordelijkheid voor de nafase ligt na een overdracht door de crisisorganisatie bij de gemeente. Daarnaast is de herstelfase ook de fase waarin het leren en evalueren plaatsvindt.

AC	Algemeen Commandant
AOL	Adviseur Operationeel Leider
BT	Beleidsteam
CaCo	Calamiteiten Coördinator
CoPI	Commando Plaats Incident
CoWa	Coördinatieteam Waddeneilanden
DSI	Dienst Speciale Interventies
GBT	Gemeentelijk Beleidsteam
GRIP	Gecoördineerde Regionale Incidentbestrijdingsprocedure
IM'er	Informatiemanager
KNRM	Koninklijke Nederlandse Reddingsmaatschappij
LOCC	Landelijk Operationeel Coördinatiecentrum
MkNN	Meldkamer Noord Nederland
NIPV	Nederlands Instituut Publieke Veiligheid
OL	Operationeel Leider
OOV	Openbare Orde & Veiligheid
OVD	Officier van dienst
PSH	Psychosociale hulpverlening
RBT	Regionaal Beleidsteam
RCC	Regionaal Coördinatiecentrum
ROT	Regionaal Operationeel Team
SAR	Search and Rescue
TBz	Team Bevolkingszorg
VRF	Veiligheidsregio Fryslân
Wvr	Wet veiligheidsregio



Postbus 612
8901 BK Leeuwarden
T 088 22 99 999
E info@vrfryslan.nl
I www.veiligheidsregiofryslan.nl

Bezoekadres:

Harlingertrekweg 58
Leeuwarden

Dit is een uitgave van Veiligheidsregio Fryslân.
Binnen Veiligheidsregio Fryslân werken Crisisbeheersing,
Brandweer Fryslân en GGD Fryslân aan een gezond en
veilig Fryslân.

Versie 5, 2023